

Apprenez à tisser avec le Knitters Loom



ashford
WHEELS & LOOMS

filage | tissage | cardage | feutrage | tricot | teinture

Bienvenue dans le monde merveilleux du tissage

VOTRE PREMIER PROJET – UNE ÉCHARPE

Vous aurez besoin :

- Une paire de ciseaux
- Un mètre-ruban
- Des baguettes d'ensouple en carton
- Une table longue ou deux petites tables juxtaposées

Fil

Pour ce projet nous avons utilisé du fil de laine Tekapo d'Ashford, une laine lisse de qualité Sport avec un léger aspect filé main pour chaîne et trame.

Le fil de laine Tekapo d'Ashford 8 Ply (100 % laine, 200m/100g) Natural White 206, Midnight Blue 230, Butter 203, Chartreuse 221.

Chaîne

Utilisez du fil en laine Tekapo avec des rayures en blanc, bleu, jaune et vert.

Longueur : 2 m, une longueur qui accorde 15 cm à chaque extrémité pour les franges.

Nombre de fils : 88

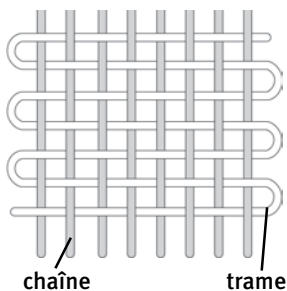
Largeur finie : 26 cm

Trame

Fil de laine Tekapo d'Ashford Natural White 206.

CHAÎNE & TRAME

Ce sont 2 termes que vous devrez connaître car ils constituent la base du tissage. Les fils de chaîne sont installés sur le métier à tisser en premier. Ils sont maintenus sous tension entre les ensouples à l'avant et à l'arrière du métier. Les fils de trame passent au-dessus et en-dessous les fils de chaîne pour former le tissu.



LA FOULE

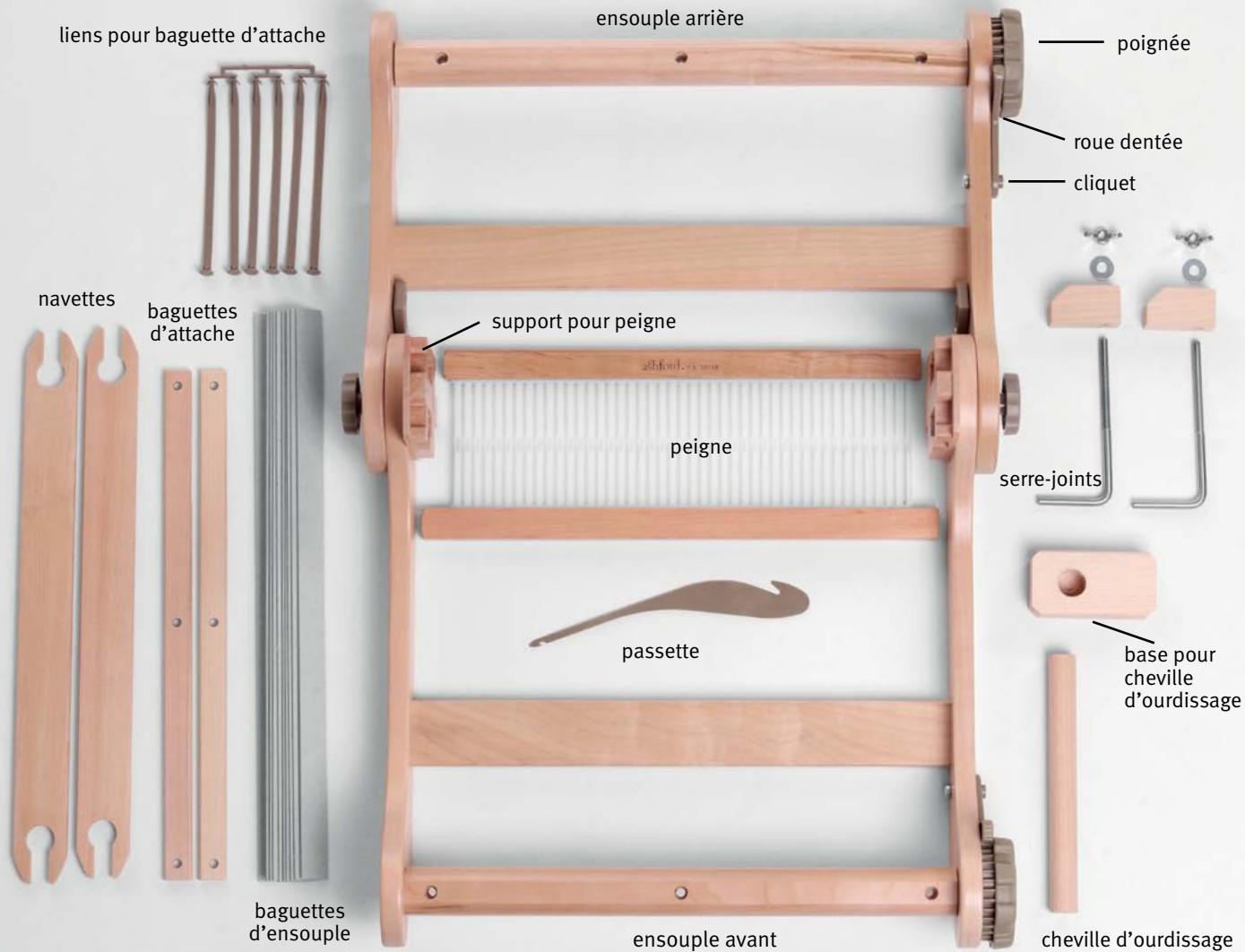
La foule est l'espace formé par la chaîne permettant le passage de la navette.

ACCESSOIRES EN OPTION

Peignes supplémentaires 10/10, 20/10, 30/10, 40/10, 50/10 et 60/10, peignes Vari-dent, support sur pieds, navettes, aiguilles en bois, battoir, poids pour chaîne et torsadeur de franges.



Métier à tisser Knitters loom 30 cm, sac de transport inclus, support en option



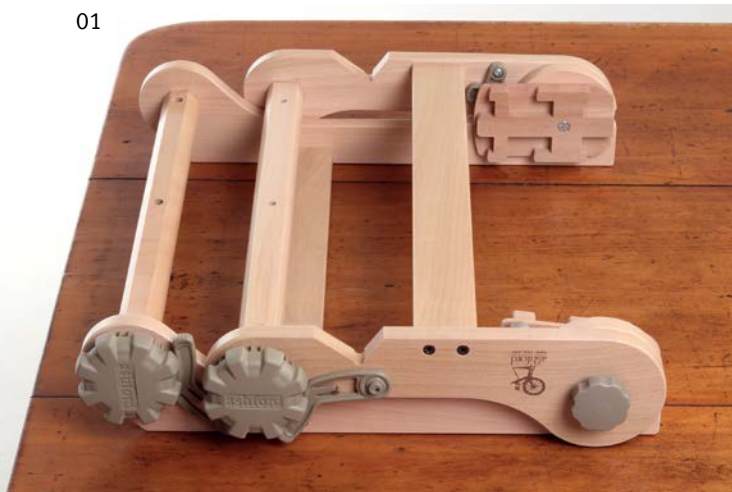
LE MÉTIER À TISSER

Le peigne est composé d'œillets et de fentes pouvant accueillir une grande variété de fils. Le peigne permet de créer le tissu et de tasser les rangées de tissage (duites). Les fils de chaîne passent par les trous et les fentes. Le peigne inclus avec le métier permet de monter 30 fils par section de 10 cm (3 fils au cm).

La navette sert à faire passer le fil de trame d'un côté à l'autre pour créer le tissu.

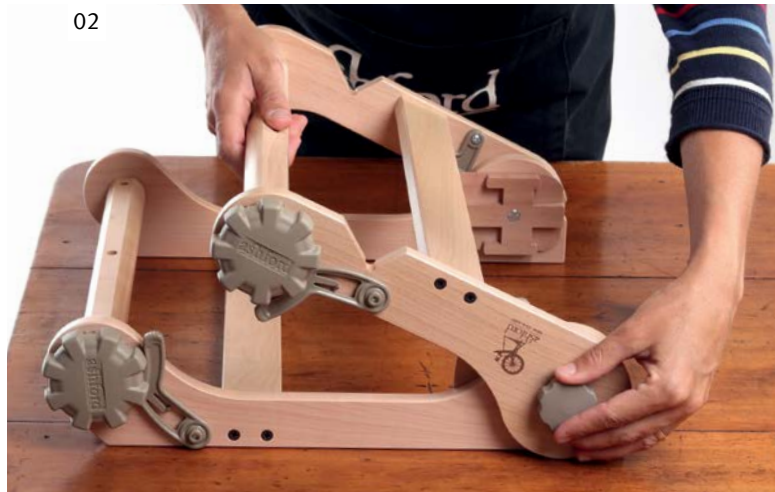
Les outils d'ourdissage ; une cheville d'ourdissage, une passette et les deux serre-joints servent à monter la chaîne sur le métier.

01



Le métier à tisser plié.

02



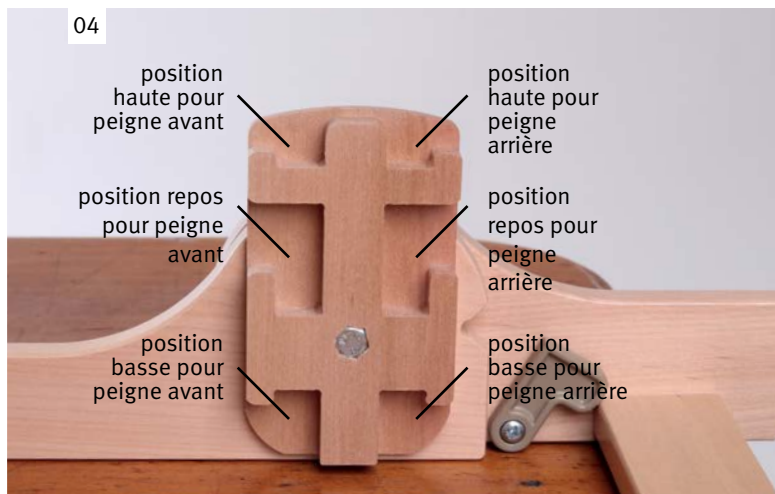
Desserrez les poignées situées sur les côtés et dépliez le métier.

03

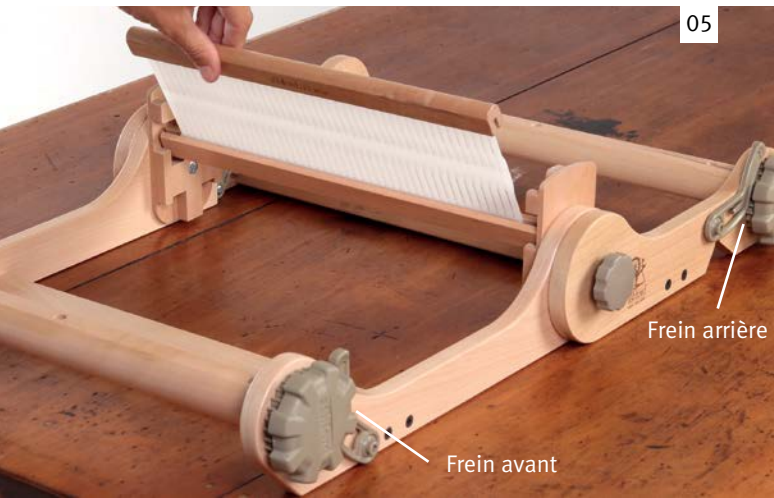


Placez le support de peignes en position debout. Serrez les poignées sur les côtés.

04



Il y a deux parties pour trois positions de tissage sur le bloc support de peignes. Utilisez les positions sur la partie avant lorsque vous utilisez un seul peigne. L'utilisation de deux peignes pour du tissage à double largeur, double épaisseur et motifs, s'effectue avec les parties avant et arrière. **Remarque** : pour plus d'informations sur l'utilisation avec deux peignes pour tisser en double largeur, double épaisseur et motifs, consultez notre site www.ashford.co.nz/doubleheddle



Placez le peigne en position repos. Engagez les freins avant et arrière en engageant les cliquets dans les roues dentées.



Reliez les baguettes d'attache avec les ensouples à l'aide des liens fournis. Commencez par insérer les têtes en forme de flèches dans les trous des baguettes d'attache.



Puis, insérez les têtes de liens dans le petit trou de l'ensouple et faites-les sortir par le grand trou selon le schéma.

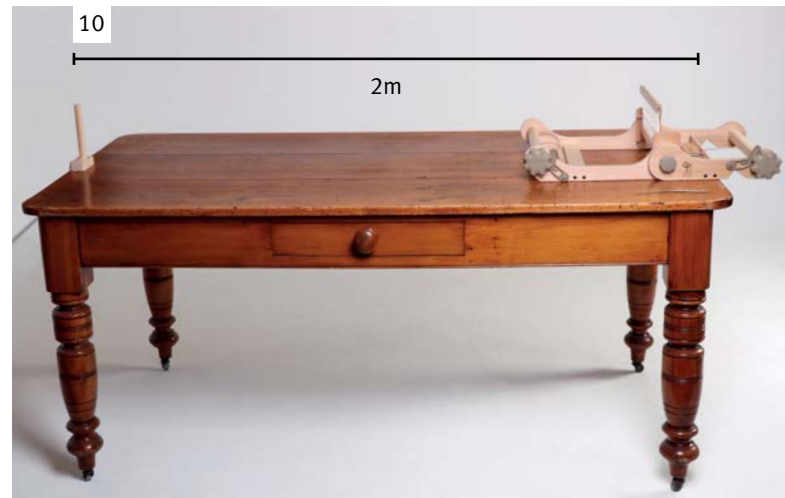


Assemblez les serre-joints. Fixez l'arrière du métier à tisser à la table. L'arrière du métier a des encoches dans la partie inférieure des côtés.



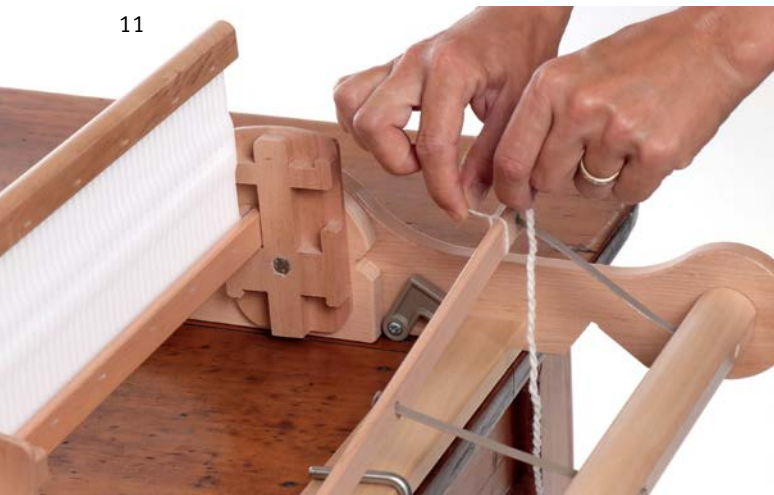
09

Fixez la cheville d'ourdissage à l'autre extrémité de la table.
Remarque : si le rebord de la table n'est pas suffisamment profond, placez l'extrémité du joint par-dessus le bloc cheville.



10

Utilisez une table longue ou deux petites tables juxtaposées pour que la cheville d'ourdissage se situe à environ 2 m de la baguette d'attache arrière du métier à tisser.



11

Il y a 88 fils de chaîne dans cette écharpe. Il s'agit de 44 boucles que l'on fait d'abord passer par les fentes du peigne. Attachez le fil de chaîne à la baguette d'attache arrière, derrière la première fente.



12

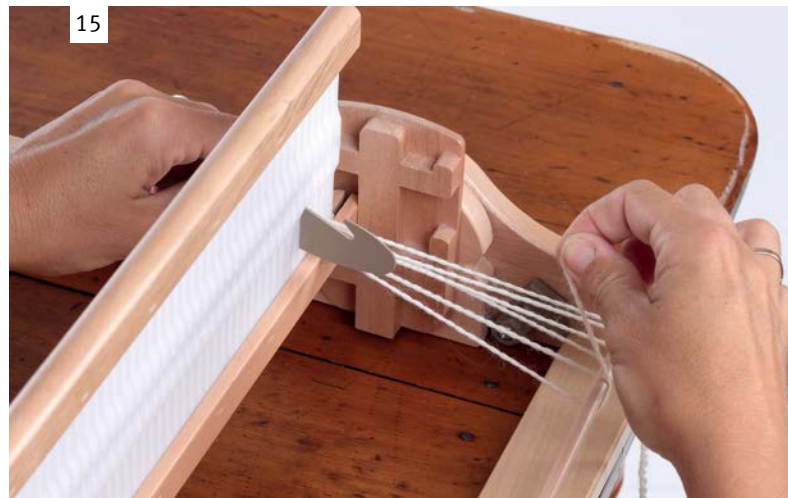
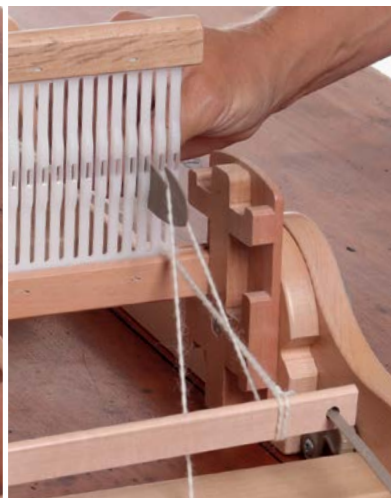
Insérez la passette dans la première fente. Attrapez le fil avec la passette et faites passer la boucle à travers la fente.



Passez le fil autour de la cheville d'ourdissage. Posez la pelote de laine au sol derrière le métier.
Astuce : placez la pelote dans une soucoupe pour la maintenir en place..



14



15

Revenez à la baguette d'attache. Insérez la passette dans la fente suivante. Passez le fil par DESSOUS la baguette d'attache arrière, attrapez le fil à l'aide de la passette et faites passer la boucle à travers la fente. Passez le fil autour de la cheville d'ourdissage de la même manière que la première boucle. Essayez de maintenir une tension régulière pour l'ensemble des fils de chaîne.

Passez à la fente suivante. Faites passer le fil par-DESSOUS la baguette d'attache arrière, à travers la fente et autour de la cheville d'ourdissage. Continuez ainsi, un fil par-dessus, un fil par-dessous jusqu'à ce qu'il y ait des fils dans toutes les fentes.



16



17

Pour changer de couleur, coupez et attachez le fil à la baguette d'attache arrière et attachez-y une nouvelle couleur. Vérifiez la tension. Coupez le dernier fil à l'arrière du métier et attachez-le à la baguette d'attache.

Demandez l'aide d'une personne pour tenir l'extrémité de la chaîne. Celle-ci devra tenir fermement la chaîne et suivre le mouvement vers l'avant pendant que vous enroulez la chaîne sur le métier. Enroulez la poignée arrière vers vous jusqu'au moment où la baguette d'attache arrière passe autour de l'ensouple.
Remarque : si vous ne pouvez pas être aidé, référez-vous à l'ourdissage en solo (Solo Warping instructions) voir sur notre site www.ashford.co.nz/solo



18

Insérez une baguette d'ensouple en carton ou du papier sur toute la largeur du métier. Enroulez la poignée arrière un peu plus qu'une rotation complète, insérez encore une baguette d'ensouple. Ceci permet de séparer les fils et maintenir une tension uniforme. Ajoutez encore des baguettes d'ensouple ou du papier pendant l'enroulage de la chaîne.



19

Arrêtez lorsque la fin de la chaîne arrive au niveau de l'ensouple avant du métier. Coupez au niveau des boucles. N'enroulez pas davantage. Retirez le serre-joint avant de procéder à l'enfilage dans le peigne..



20

IMPORTANT : relâchez les poignées sur les côtés et soulevez l'arrière du métier afin que les blocs L s'engagent. Vérifiez que les blocs support de peignes soient placés debout.



21

Retirez un fil de la première fente. A l'aide de la passette, enflez ce fil dans l'œillet à droite de la fente. L'autre fil reste dans la fente..

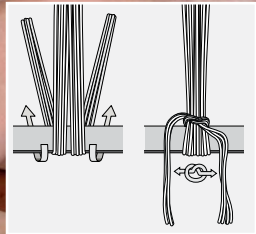


22

Continuez ainsi le long des fentes. Désormais les fils passent alternativement dans les fentes et dans les œillets.



23



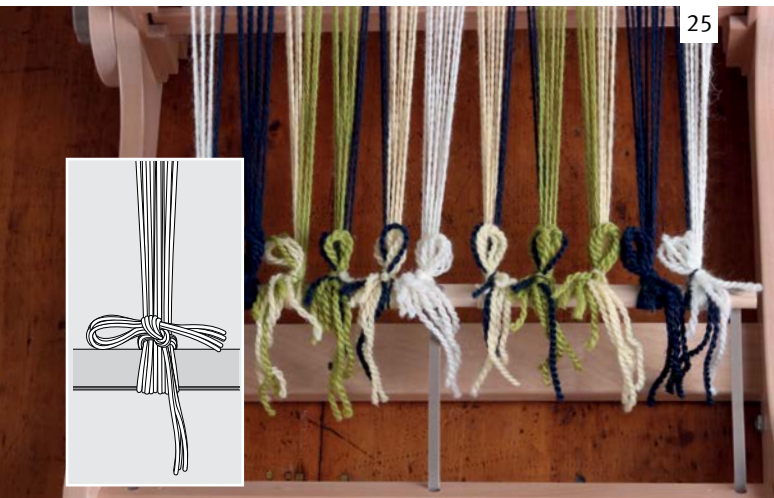
Divisez les fils par petits groupes. Faites passer un groupe de fil par-dessus et autour de la baguette d'attache avant. Divisez en deux. Faites un nœud simple sur le dessus.



24



Attachez les autres groupes de la même manière.
 Pour une méthode d'attache alternative, voir tutoriel YouTube "Tying a warp on a Rigid Heddle Loom" <https://youtu.be/bnrCoijfZVY>
 Vérifiez la tension. Ajustez les nœuds jusqu'à ce que tous les groupes aient la même tension.
Remarque : Pour ajuster un nœud, maintenez simplement les bouts de fils des deux côtés et tirez délicatement vers le haut et vers le peigne, puis serrez à nouveau.



25

Pour sécuriser, nouez la deuxième moitié des nœuds par un demi-nœud papillon. Pensez à faire des nœuds faciles à défaire une fois le tissage terminé.



26

Pour enrouler la chaîne sur l'ensouple avant, relâchez la tension de la chaîne ; tournez la poignée arrière de manière à permettre de soulever le cliquet. Maintenez la tension sur la poignée arrière et tournez la poignée avant vers vous jusqu'au moment où la baguette d'attache arrive au niveau de l'ensouple avant. Remettez le cliquet en place et remettez la chaîne sous tension.



27



Avant de démarrer le tissage fermez les zones d'ouverture créées par les nœuds pour une meilleure répartition de fils. Voir sur YouTube <https://youtu.be/A-SW47MtrsQ>. Placez le peigne en position haute. Introduisez une boucle d'un fil quelconque dans la foule par la droite. **NE TASSEZ PAS !**

Mettez le peigne en position basse. Introduisez une deuxième boucle de fil dans la foule (assurez-vous que le bout de ce fil dépasse du côté droit pour que ce fil puisse être retiré facilement par la suite). Répétez ce processus dans la position haute. Maintenant, utilisez le peigne pour tasser délicatement ces fils vers les nœuds. Désormais la répartition de fils est uniforme.



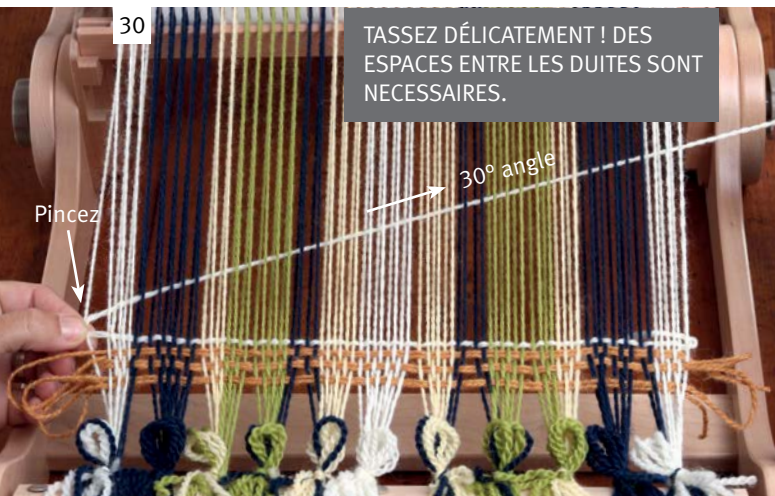
28

Tout est prêt pour commencer le tissage. Remplissez votre navette. Mettez le peigne en position basse. Passez la navette dans la foule. Utilisez le peigne pour tasser délicatement la duite (passage de fil de trame).



29

Placez le peigne en position haute. Avec vos doigts insérez l'extrémité du fil dans la foule. Passez la navette dans la foule. Tassez avec le peigne la deuxième duite.



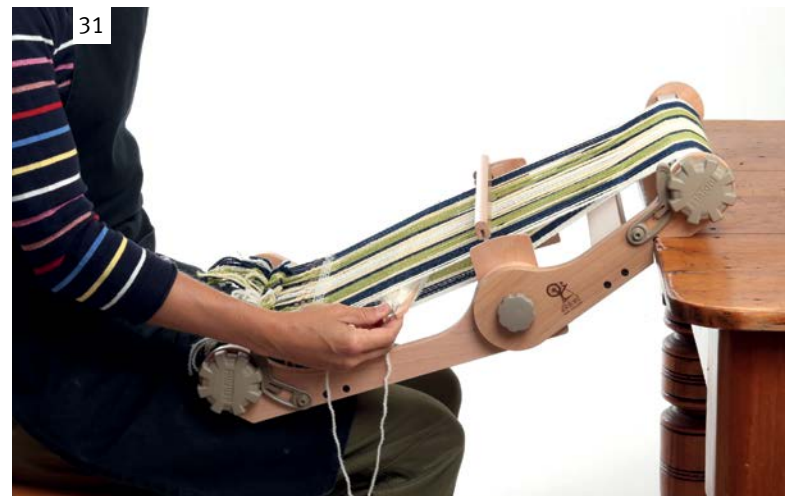
30

TASSEZ DÉLICATEMENT ! DES ESPACES ENTRE LES DUITES SONT NECESSAIRES.

30° angle

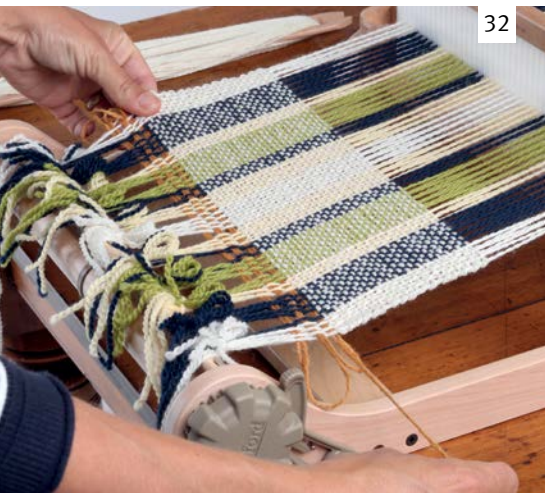
Pincez

Astuce : Pour éviter de trop tirer sur les fils des bordures, donnez suffisamment de longueur au fil de trame dans chaque duite lors du passage de la navette. Pincez le fil de trame à la lisière de la chaîne et placez le fil de trame dans la foule dans un angle de 30 degrés. Tassez délicatement avec le peigne. **Remarque :** TASSEZ DÉLICATEMENT ! DES ESPACES ENTRE LES DUITES SONT NECESSAIRES.

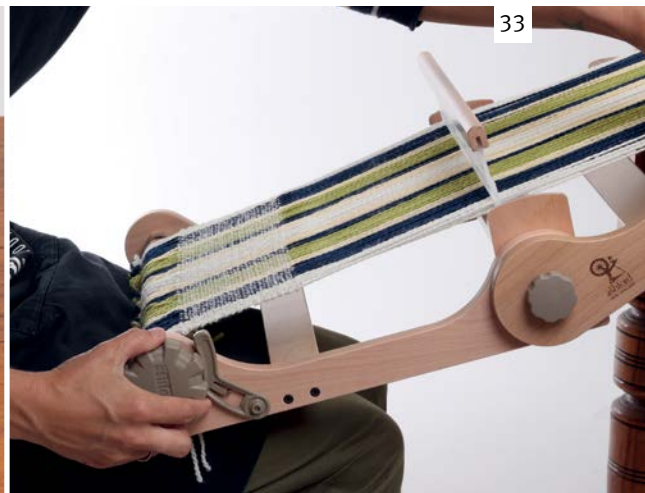


31

Installez-vous sur une chaise confortable avec le métier à tisser posé sur vos genoux et les encoches à l'arrière du métier contre le rebord d'une table.



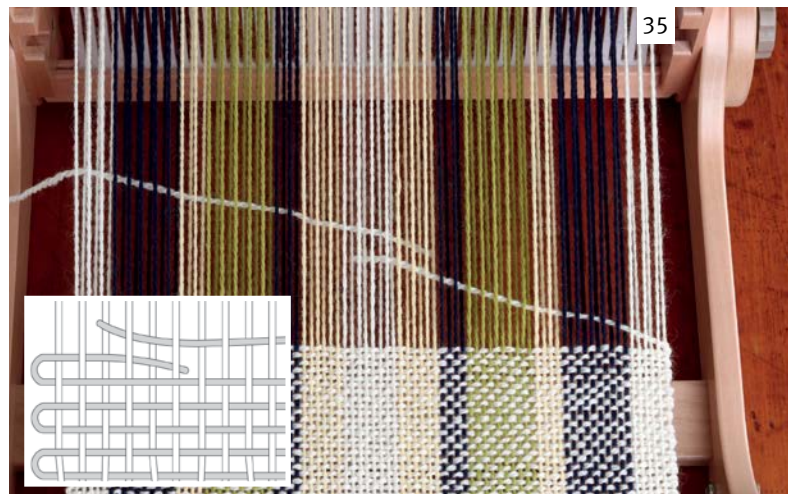
32
Lorsque le travail arrive à environ 8 cm du peigne, retirez délicatement les fils qui ont servi à répartir les fils de chaîne.



33
Il est désormais temps d'enrouler le tissage sur l'ensouple avant. **PLACEZ LE PEIGNE EN POSITION REPOS.** Relâchez la tension de la chaîne en tournant la poignée arrière légèrement vers l'arrière et retirez le cliquet de la roue dentée. Tournez la poignée vers l'avant du métier afin de faire dérouler un peu la chaîne, remettez le cliquet en place pour l'empêcher de trop avancer. Puis, enroulez la poignée avant vers vous jusqu'à ce que le travail se trouve à environ 5 cm de l'ensouple avant. Vérifiez la tension. Tout au long du tissage, continuez à procéder ainsi.

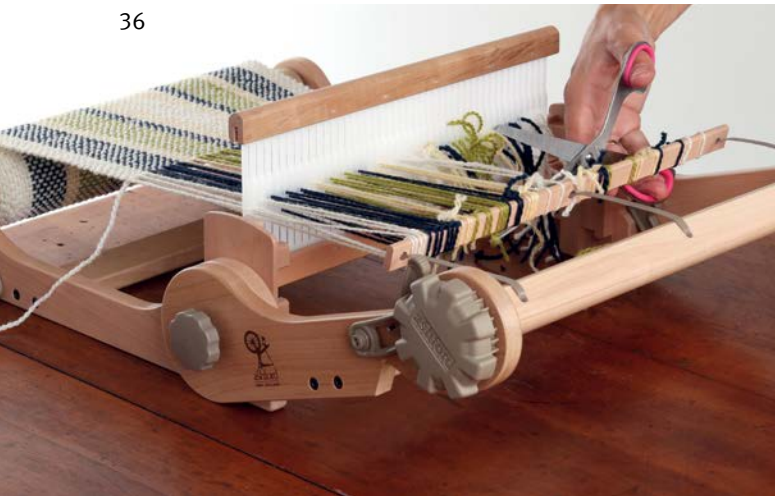


34
Remarque : Ajoutez une baguette en carton pour couvrir les nœuds lorsque vous enroulez le tissage sur l'ensouple avant.



35
Pour joindre deux extrémités de fils lorsqu'il n'y a plus de fil sur la navette : remplissez la navette avec de la laine. Chevauchez les deux fils dans la même foule. Tassez les deux fils ensemble. D'éventuels bouts de fils dépassant pourront être découpés, une fois l'ouvrage terminé.

36



Lorsque vous arriverez à la fin du tissage, laissez suffisamment de fils pour les franges. Coupez le fil de trame en laissant dépasser le bout. Coupez les fils de chaîne le long de la baguette d'attache. Prenez soin de ne pas couper les liens de la baguette d'attache.

37



Débloquez le cliquet avant et déroulez le tissage de l'ensouple avant. Enlevez les nœuds de la baguette d'attache avant et retirez l'ouvrage du métier à tisser.

38



Attachez les fils par groupes de quatre avec un demi-nœud. Rentrez le fil de trame dans l'ouvrage à l'aide d'une aiguille à repriser ou ajoutez le fil aux franges.

Autre possibilité, vous pouvez faire des franges à l'aide d'un torsadeur à franges. Voir tutoriel YouTube : fringe twisting <https://youtu.be/8b2jL4UgsfA>



39



Le tissage sorti du métier.

Tissage après lavage.

Il est nécessaire de laver l'ouvrage afin que les fils s'ouvrent et remplissent les espaces donnant au tissu un aspect fini. Voir la page suivante pour des instructions de lavage.

LAVAGE

Lavez l'écharpe délicatement avec de l'eau chaude savonneuse. Faites des mouvements vers le haut et vers le bas pendant une minute. Laissez l'eau savonneuse s'écouler et rincez avec de l'eau chaude et claire. Laissez sécher. Posez l'écharpe sur une serviette pour éviter des marques de pli. Lorsque le tissage est encore humide, couvrez-le avec un chiffon doux en coton et repassez au fer chaud. Etendez le tissu à nouveau jusqu'à ce qu'il soit totalement sec. Bravo, vous avez réussi ! Vous pouvez désormais porter fièrement votre première écharpe tissée.

ASTUCES

Tassage

Tassez la trame modérément. Parfois le tissage semblera un peu "aéré". N'oubliez pas qu'il est sous tension sur le métier. Les fils vont se mettre en place lorsque le tissage sera retiré du métier et lors du lavage. Les espaces entre les fils seront alors comblés..

Tension

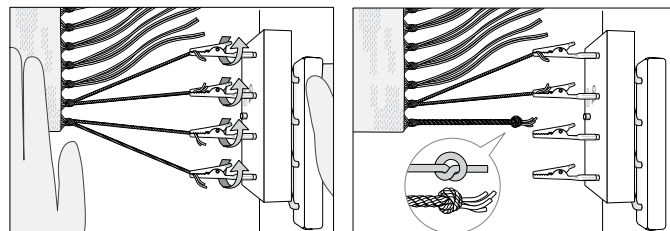
Ne pas mettre la chaîne sous trop de tension. Une tension permettant de maintenir le peigne en position haute suffit. Si le peigne a une tendance à tomber vers l'avant lorsqu'il est en position haute, ajoutez un peu de tension. Si vous rencontrez des difficultés à changer de position du peigne en position haute ou

basse, réduisez un peu de tension. Le fait de mettre trop de tension sur la chaîne, va l'user ainsi que le métier et vous même !

LA CREATION DE FRANGES TORSADEES

Pour créer facilement des franges torsadées, utilisez une torseur de franges.

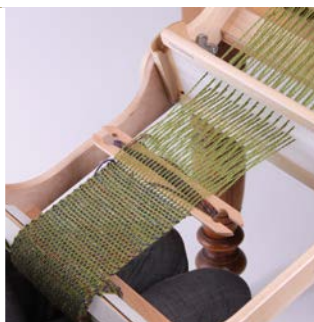
Voir tutoriel sur YouTube Fringe twisting
<https://youtu.be/8b2jL4UgsfA>



PLIEZ ET DÉPLACEZ-VOUS



Insérez la navette dans l'ouverture de la foule.



Placez le peigne dans la position repos.



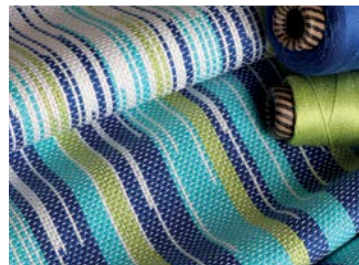
Relâchez les poignées situées sur les côtés et désengagez les blocs L avec vos pouces.



Tirez l'arrière du métier vers l'avant et posez le à plat. Resserrez la poignée pour mettre un peu de tension sur la chaîne et pour maintenir le peigne en place. Serrez les poignées sur les côtés et déplacez-vous !



Pour plus d'information, des astuces et de l'inspiration nous vous recommandons le livre The Ashford Book of Rigid Heddle Weaving. Visitez notre site pour y découvrir nos tutoriels www.ashford.co.nz



LTKL VW1

Ashford Handicrafts Limited
415 West Street, PO Box 474, Ashburton, New Zealand
Ph +64 3 308 9087 sales@ashford.co.nz www.ashford.co.nz

ashford
WHEELS & LOOMS