

學會梭織

從簡易織布機開始



aShford
WHEELS & LOOMS

一起進入美好的手織世界

你的第一個作品—從第一條手織圍巾開始

你會需要：

一把鋒利的剪刀

一支捲尺

寬約40公分的紙片

兩張桌子

線材

這個作品我們使用Ashford Tekapo純羊毛線；另外，挑選你喜歡的花紗作緯線。

線材用量

Moss Green色號的Ashford Tekapo純羊毛線—100克/球

喜歡的花紗—50克/球

經線

從頭到尾皆使用Ashford Tekapo純羊毛線

長度—2公尺

這個長度包含兩端各23公分的流蘇

整經條數—84條

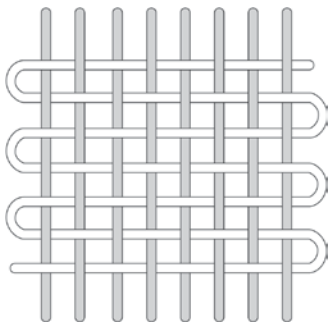
織作完成寬度—28公分

緯線

使用你喜歡的緯線織作

經線和緯線

織作前你需要先弄清楚什麼是經線和緯線。經線是在織作前必須先整好在織機上的，直的通過織機的線，利用前後兩轉軸調整它的張力；緯線是你用來織作的橫線，上下交錯交織形成梭織組織。



開口

經線在織作時張開的開口，從開口穿過梭子織作每一道緯線。

可選配的配件

塑膠扣

四種規格 — 5, 7.5, 10, 12.5dpi (20, 30, 40, 50/10cm)
的塑膠扣讓你幾乎可以使用任何的線材來創作。

腳架

強固的框架、兩個側邊置物盤和腳踏。配合簡易織布機織幅寬，共有為40、60、和80公分三種寬度。



第二綜片組—可織作多綜片組織





織布機

塑膠扣上有著狹縫和孔洞。經線分別穿過塑膠扣上的狹縫和孔洞，在織作時讓經線上下張開形成供梭子通過的開口。塑膠扣同時也用來打緯，將織過的每一道緯線向前推。圖中密度為7.5 dpi的塑膠扣，在10公分中穿過30條經線；即每英吋7.5條經線。

梭子帶著紗線穿過經線張開的狹縫，一道一道織作緯線形成織物。

整經工具包括一組整經棒組、穿綜勾和穿扣塑膠片、2個固定夾，用來將經線整理到織機上。

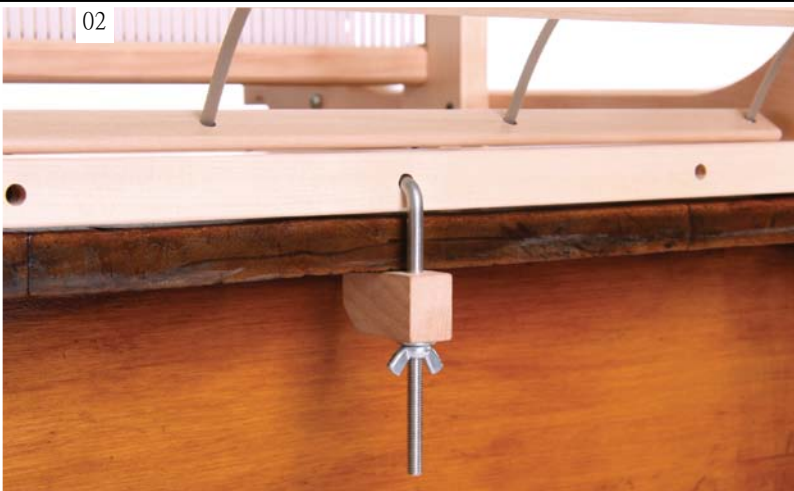
01

2.00公尺(79英吋)



找一張長桌，或找兩張桌子擺放整經棒，使織機後經桿到整經棒的距離為200公分。

02



用固定夾金屬部分插入織機後端中央的孔，固定織機於桌面上。

03



注意：下端有切口才的是織機後端；將前後端轉軸的卡樺都卡進齒輪中。

04



將固定夾固定於另一張桌子的桌邊。注意：若桌板較薄，也可以將L型金屬固定於固定夾的木塊上方（如圖）



注意塑膠扣放置的三個位置。



將塑膠扣放在休息位置，若你使用的是Ashford 60公分簡易織布機，用有顏色的線標記出第24個狹縫。若你使用的是40公分簡易織布機，則在第九個狹縫的位置做上記號。



這條圍巾共84條經線，記得你總共要拉42次線（雙線）通過塑膠扣。將線綁在織機的后經桿上，塑膠扣上標記色線的正後方。後經桿到後經軸的距離約8公分。



用穿扣塑膠片將線拉過色線標記的狹縫。



將穿過塑膠扣的線圈拉向固定好的整經棒，並套進整經棒。毛線球留在織機後方。



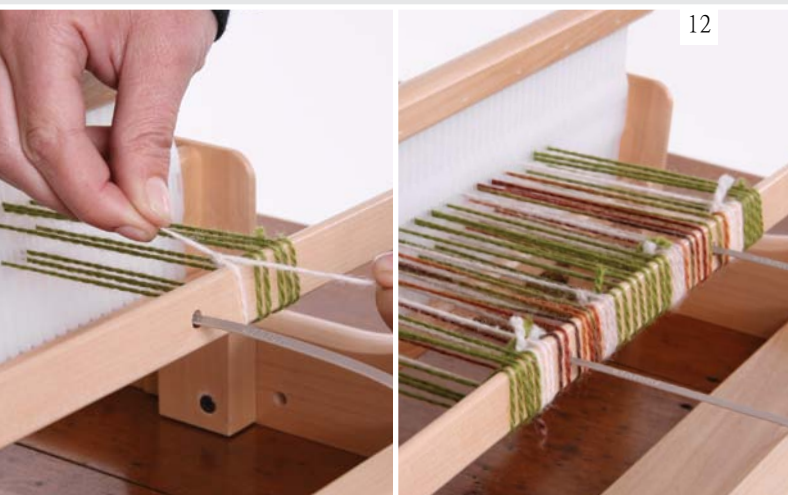
10

回到織機後方，將線從「下方」繞過後經桿，用穿扣塑膠片再將線拉過第二個狹縫，一樣將線圈套至整經棒上。



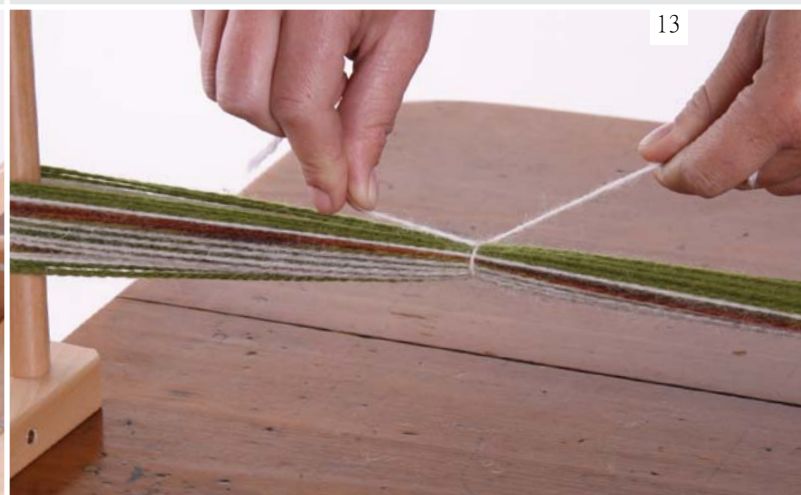
11

再回到織機後方，這次將線從「上方」繞過後經桿，用穿扣塑膠片將線拉過再下一個狹縫，將線圈套至整經棒上。重複10 和 11的動作，一條線由「下方」穿過後經桿，下一條由「上方」穿過後經桿，重複至共穿過42個狹縫。



12

每次更換經線顏色，都將經線的一端綁在後經桿上。確認每條經線的張力一致。
將最後一條線剪斷後，綁在後經桿相對位置上。



13

取一段長約15公分的線段，在整經棒前將線束起，打一個你之後可以鬆開的結，並用力綁緊。



14
如圖，在整經棒那一端將線圈剪開。



15
請一位朋友，在你轉動織機後轉軸時為你抓緊線束。請他抓牢線束，配合你等會捲進經線的速度向前移動。



16
移動至織機後方。轉動織機後端轉軸，將經線慢慢捲進織機後端。



17
經線繞後經軸一圈後，夾入整經紙片。



用整經紙片分開每層經線，確保經線的張力平均。一邊夾入紙片一邊繼續捲入剩下的經線



當色線束起的位置剛好在織機前轉軸上方時停止轉動後方經軸，解開色線的結。

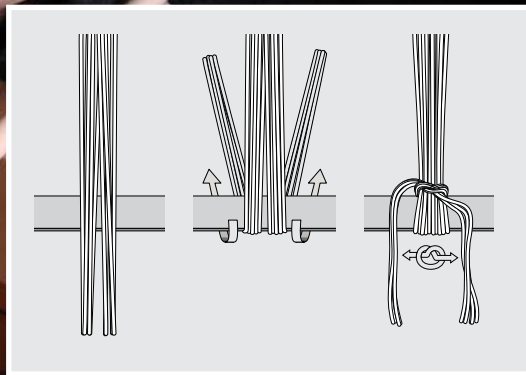


注意，不要太用力拉線將線拉斷。

提起最左邊狹縫中的兩條線，在塑膠扣後方分辨出同一狹縫中哪一條線在左邊，哪一條線在右邊。

用穿綜勾將左邊的線勾進狹縫左方的小孔中。同樣的，循序將每個狹縫中的兩條線左邊的那一條勾入左邊的小孔。現在每個狹縫和小孔中都將各有一條線。

21



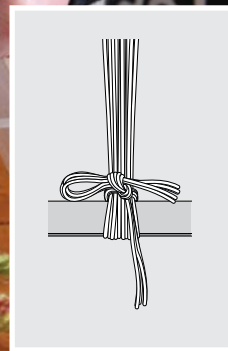
保持前經桿與前轉軸距離約5公分。將所有的經線分成八束。從中間開始，取一束如圖示方法將線束用「單結」綁在前經桿上。

22



其他線束也用一樣的方式綁在前經桿上。調整保持每束線束直到張力一致。

23



如圖在單結上再打一個蝴蝶結，或其他你可以在圍巾完成時可以輕易解開的結。



24

注意你的塑膠扣支撐座前方共有「上方」和「下方」兩個放置塑膠扣的位置。先將塑膠扣先放置在「上方」位置，從線束張開的開口中，夾入一片整經紙片，將其推至織機最前端



25

將你選好的緯線繞在板梭上。



26

將塑膠扣移至「下方」位置，這時經線會張開形成另一個開口。將繞好緯線的梭子穿過這個開口。



27

多留約5公分長的緯線。為避免緯線織太緊導致作品邊緣不平整，移動穿過的緯線與紙片呈20度角後再用塑膠扣將緯線推至織機前端。

28



用塑膠扣把第一道緯線推至織機前端紙片處。

29



將塑膠扣移回「上方」位置，將剛剛預留的5公分線頭塞入打開的開口中。

30



輕柔的使用你的塑膠扣打緯，記得在每一道緯線之間留一點空隙

維持塑膠扣在「上方」位置，將梭子穿過開口，織你的第二道緯線。注意，太用力打緯會把緯線打的太緊，應在每道緯線之間留一點空間，以表現緯線花紗的質感。

31



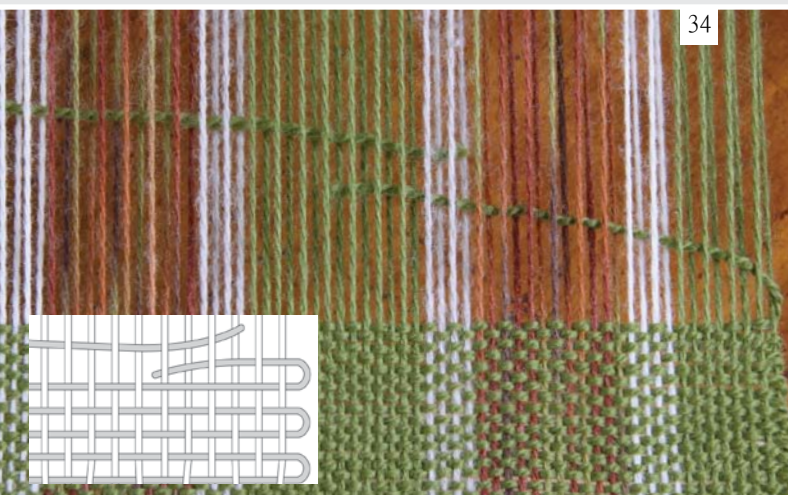
鬆開固定織機的固定夾，選一張舒適的椅子坐下，織機前端放在你的膝蓋上，用織機後端的切口固定織機於桌邊。



繼續織作緯線，直到距離塑膠扣位置約10公分處。隨著你織過一道一道緯線，經線的開口越來越小，梭子也越來越難穿過開口，是時候將織好的部份收進織機前轉軸了。將塑膠扣移至「休息」位置，解開後端轉軸的卡榫，放出一段經線。



轉動織機前方轉軸將已經織好的織物轉入。



梭子上的緯線用完、或你想要更換緯線時：在同一個開口讓舊的和新的緯線重疊一小段，並用塑膠扣打緊。



繼續織作，織到距離經線尾端約13公分處。

36



從尾端將經線剪斷。注意不要剪到塑膠經桿繫繩。

37



鬆開前轉軸的卡榫，將織好的圍巾從前轉軸上轉出來。

38



鬆開前經桿上打的結，將圍巾從織機上解下來；抽出夾入的紙片。

39



將作品平放在桌上，每四條經線一束打結固定。

織作完的後處理

織作完成後，應先下水洗過。

洗滌方式

輕柔的手洗。使用溫水並加入少許清潔劑，輕輕搓揉後用清水洗淨清潔劑。用毛巾包住後吊掛晾乾，以免你的圍巾上有吊掛痕跡。在你的圍巾還未全乾時，墊著棉布用低溫熨燙過，再吊掛起來直到全乾。你的第一條手織圍巾就完成了！

整經的另一個選擇

如果身邊的桌子不夠長，也沒有第二張桌子，將你的織機一樣用固定夾固定在桌面上，用一張椅子的椅背也可以代替整經棒。（選一張椅背是直的椅子會比較好操作）



小技巧

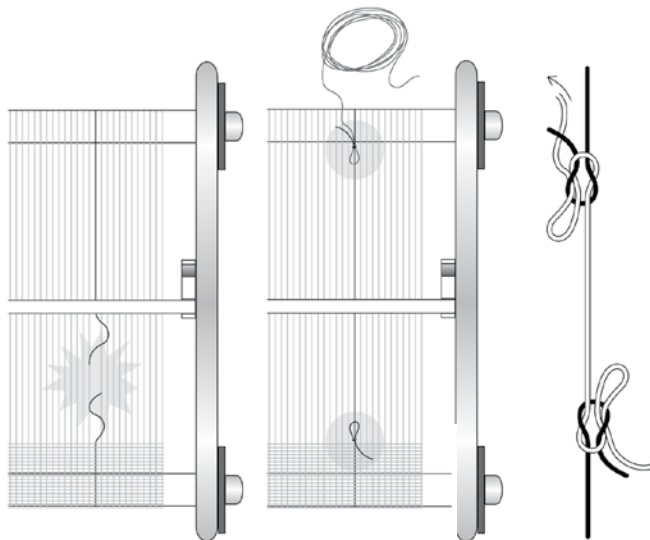
該打什麼結？

在織作的過程中當你需要打結時，如果之後你需要解開它，記得使用你可以輕鬆解開的結。

打緯

不要過於用力的打緯。尚未下機以前，你的作品有時候會看起來經緯線太鬆，但這是因為你的經線還處於張力下。當織作完成，把作品解下織機，每一道緯線會靠的更近；在你洗滌熨燙後，緯線又會再更靠近一點。所以當作品還在織機時，看起來較鬆的組織最後反而變的剛好。

經線斷了怎麼辦

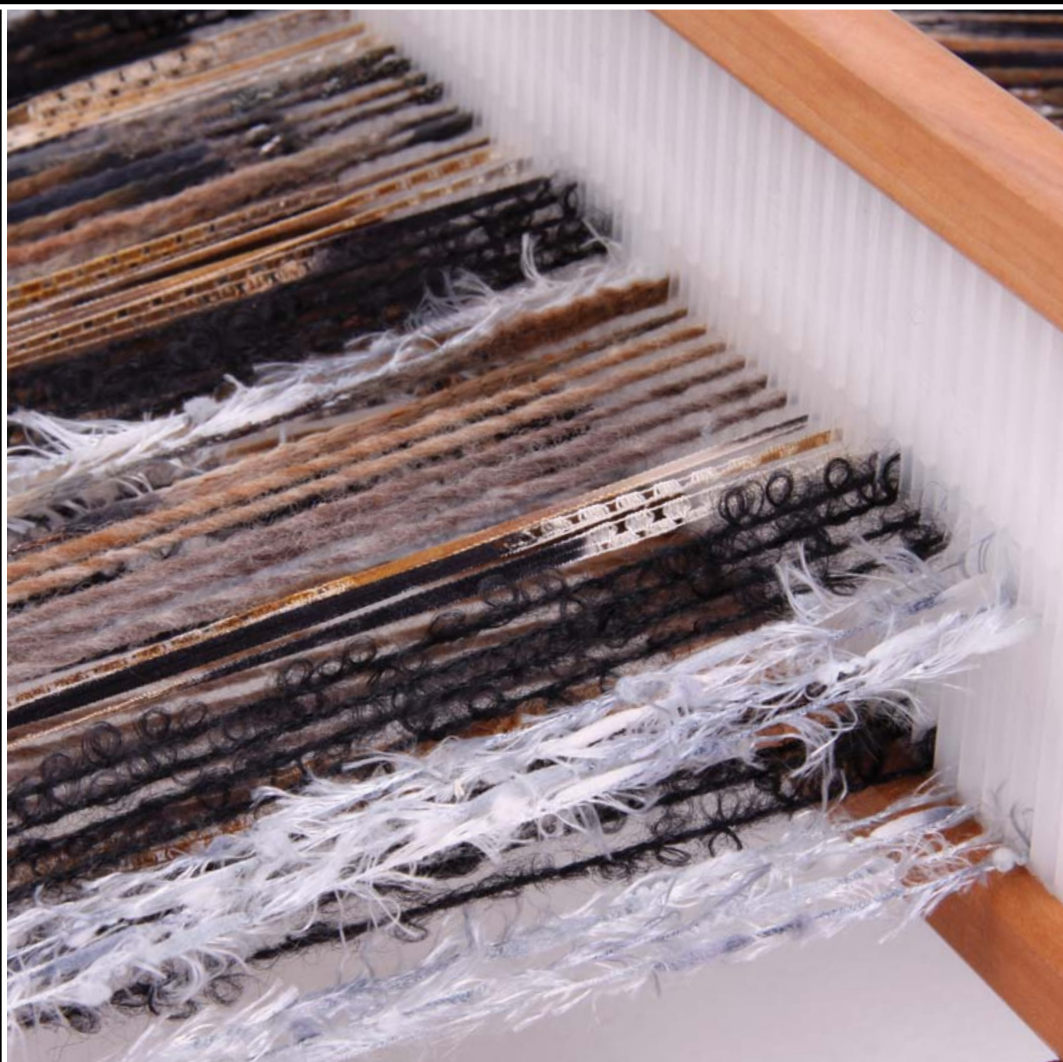


如果你需要更多資訊，另可
參考Ashford所出版的The
Ashford Book of Rigid Heddle
Weaving、The Ashford Book of
Weaving for Knitters(25個
簡單又有趣的圍巾圖紋)、The
Ashford Book of Projects(24個
作品和說明)

ashford
WHEELS & LOOMS

Ashford Handicrafts Limited

Factory and Showroom: 415 West Street
P O Box 474, Ashburton, New Zealand
Telephone: +64 3 308 9087
Facsimile: +64 3 308 8664
Email: sales@ashford.co.nz
Internet: <http://www.ashford.co.nz>



Translated by Founder Tek